

2013

上海电影艺术职业学院

**[编导专业
——重点专业建设方案]**

目 录

一、概述	1
(一) 学院基本情况	1
(二) 专业建设理念	1
(三) 重点专业建设现状概况	1
(四) 重点专业建设优势	2
二、具体现状、建设目标与措施	4
(一) 校内实训基地建设	4
(二) 师资队伍建设	14
(三) 人才培养模式改革	21
(四) 技术服务与社会服务	26
三、资金预算	20
四、建设步骤与进度	32
五、保障、监督与验收	32

上海电影艺术职业学院 编导重点专业建设报告

一、概述

（一）学院基本情况

上海电影艺术职业学院坐落于上海市浦东新区张江高科技园区内。学院按照上海市政府关于文化大都市建设的目标要求，依托张江园区大力推进文化创意产业的战略环境，主动适应经济和社会发展对艺术人才的需求，以就业为导向，坚持走创新之路，走产学结合之路，以培养德艺双馨的高素质技术应用型艺术人才为人才培养目标，把学院建设成为上海市文化产业发展技术应用型艺术人才培养高地与和谐文化创作传播的主要阵地。学院以现代电脑艺术设计为专业布局核心，拥有影视动画、影视编导、游戏美术设计、新媒体设计等共计14个专业，在校学生2400余名。

（二）专业建设理念

随着影视行业的蓬勃发展、微电影产业的兴起。国内影视制作行业标准逐渐向海外，尤其是欧美制作标准靠拢。这促发学院及各专业将建设眼光投向国际。编导专业在学院以国际化眼光发展与艺术人文人才培养需求的变革中，强调影视艺术应与国际接轨、与国际融合，主动适应时代的变革步伐，以培养具有国际竞争力，具备国际影视制作标准技能和文化素养的新型艺术人才为目标。编导专业在改革中不断探索、碰撞与适应，现已逐渐建设成为一个具有国际综合教学能力，以产学结合为抓手的核心专业。

（三）重点专业建设现状概况

编导专业根据现代影视工业对艺术类人才的需求特征，以影视全线制作、阶段分工、统筹整合为专业建设目标。编导专业作为综合核心专业，应以统筹引领影视前期与后期制作，构建全院整体竞争力。但随着行业标准与国际化接轨程度的深入，影视科技发展与更新换代的频率升高，这要求编导专业在不断地建设和发展过程中需具有国际观与时代观。从近年蓬勃出现的微电影的效果看，随着影像制作工具的更新换代，全社会影像制作质量都有飞跃性提升，同时不论题材、理念以及拍摄手段都体现出国际化水准。传统教学体系中培养的学生相比较而言原创力不足，影像制作水平相对较低，换句话说作品没有跟上时代的标准的进步，因此作为引领性的核心专业，编导专业应进一步调整专业建设规划，以期成为具有国际竞争力的重点专业。

（四）重点专业建设优势

1、资源聚集——依托张江园区文化产业发展优势，聚集社会行业优势资源

学院坐落于上海张江高科技园区。作为上海首个“国家级文化产业示范园区”，张江的文化科技创意产业基地目前拥有动漫、新媒体、游戏等新兴产业企业超过100余家，共计文化创意产业企业350余家，构建了浓郁的产业发展氛围，对整个长江三角洲乃至全国的行业内，都凝聚了一定规模的影响力。

学院从各方积极吸收行业对于人才需求的变革与人才培养现状的意见，从而保证了我院影视编导人才培养的改革是切实围绕着社会需求变革在开展。同时，也是我院影视编导人才培养工作接受行业与社会检验的重要渠道，保障了培养质量。地缘优势充分从外部资源上保障了能将影视动画专业打造成具有鲜明特色的重点专业。

2、放眼国际——零距离的国际办学模式，提升专业国际竞争力与影响力

影视制作产业是文化产业中不可或缺的最重要的内容。随着微电影以及移动互联网的迅猛发展。上海国际电影节在国际中影响力的日益提升。它要求影视制作行业需要更加注重与外部接轨。本专业也在此背景下率先尝试“走出去，请进来”的国际办学与评价手段。先后与法国 3IS 电影学院、美国电影学院、纽约电影学院建立了稳定的国家合作教学模式。零距离地与国际制作及教学方式接轨。力图建立成为一个具有国际竞争力、国际影响力的特色专业。

二、具体现状、建设目标与措施

（一）校内实训基地建设

1、现状

（1）整体情况

在编导专业前期的建设中，学院重点根据编导专业人才培养模式的特点，根据不同的培养方向，本着整合资源，促进优质资源共享，提高资源使用效益和服务水平，重点投入，构建现代化、职业化、开放式、生产性的实习实训环境的原则，已经先行购进实践教学器材，并建设了以下实训基地和工作室，现有实训室或工作室共 6 个，，影视制作前后期设备资金总投入超过 1000 万元。

表 2.1 编导专业现有实训室和工作室一览表

序号	实训室名称	面积(m ²)	性质(仿真、模拟、生产性)	实训项目	是否共建
1	剪辑实训室	50	模拟		
2	演播实训室	40	模拟		
3	节目制作实训室	50	生产性	世博报道	
4	影视拍摄实训中心	2000	生产性		
5	特效拍摄实训室	300	模拟	贝因美亲子包	

6	平面摄影实训室	40	仿真		
---	---------	----	----	--	--

表 2.2 编导专业现有实践教学器材一览表

序号	设备名称	单位	数量	备注
1	苹果后期工作站	台	25	
2	EDIUS 高清后期工作站	台	2	
3	JVC 高清摄像机	台	6	HD1
4	SONY 高清摄像机	台	1	F900R
5	SONY 标清摄像机	台	2	DVW790
6	SONY 标清摄像机	台	3	PD190
7	SONY 高清摄像机	台	3	HDVW970
8	SONY 高清摄像机	台	10	EX1
9	SONY 高清摄像机	台	1	F3
10	摄影灯	套	40	
11	摄影轨道	套	4	
12	广播级多格式高清监视器	台	2	Sony BVMA20F1M

(2) 存在的不足

随着教学要求的不断革新，现有实践条件存在着以下不足：

A、现有实践器材面临更新与增补

随着微视频需求量的日益增加，以及对影像质量划时代的变革，现有的大部分设备器材已经不适应现阶段市场制作要求。并且在进一步深化实践教学改革的同时，对现有实践教学器材的需求量也提出了新的要求。因此，现有的实践器材无论在质上和量上都无法完全达到教学需求。

B、现有实训场所数量及面积有待进一步增加

目前编导专业拥有的工作室可以解决基础的模拟性教学需求，但在进一步加强产学研结合的进程中，缺乏独立专业的摄影棚等实训场所。对项目引进教学带来了一定的硬性壁垒。因此，建立符合产业需求的较大面积的摄影棚等实训场所是专业进一步发展的必要保障。

C、技术条件与市场及国际接轨不足

目前编导专业的实训室以及器材储备，在各制作缓解中与国际上采用的主流新兴技术接轨不足。导致教学内容与实践训练脱轨。在行业前沿的特色领域技术的教学条件有限。

2、“十二五”建设目标

根据学院对于编导专业“十二五”建设规划的需求，结合学院整体发展策略，在“十二五”期间，本着资源优化整合，提升资源有效利用率的原则，将重点建设如下：

(1) 升级与完善现有实训基地，与行业实际应用紧密接轨，使其在编、导、摄、录、剪各环节都能满足实训教学与产学研合作开展的需要；

(2) 加强国际当下主流制作技术的引入，打造与行业国际发展能基本同步、在业内与高校领域都较为领先的综合性实训、产学研平台；

(3)、升级现有器材设备，与国际及市场前沿制作要求为目标，建立综合的影视制作实训室。。

力争将我院编导实训基地打造成为集学生生产性实训、顶岗实习和行业企业人员培训、师资队伍培养、科研开发和成果转化基地以及产学研结合示范基地。

3、具体建设项目

为了进一步提升专业整体竞争力与行业的紧密度，根据行业整体发展现状与趋势，我院将在“十二五”期间重点探索高清制作与虚拟演播技术人才的培养，并协同影视动画专业基地的建设，在我院打造一个建立集影视前期与后期制作于一体的完整影视制作实训教学与产学合作基地，建立面向行业企业的高清级高端影视、电视节目制作基地。

(1) 整合现有实训设施，建立剧院式演播室（情景剧拍摄）系统；

(2) 新建 3D 拍摄实验室，与国际及行业先进制作手段接轨，提升影视前期拍摄实训条件。

(3) 新建电影后期影音实验室，提升后期制作教学及产学结合优势；

(4) 新建高清虚拟演播室，为校内外电视节目制作提供硬件支持；

(5) 新建综合性影视制作摄影棚，为综合影视制作的产学结合提供基础条件。

(二) 师资队伍建设

1、现状

(1) 整体情况

编导专业目前拥有专任教师 12 人、兼职教师 8 人，其中博士 2 人，拥有海外经历 3 人，外籍教师 1 人，双师素质型比例约为 60%，具有较强的产学式教学能力与经验，具有良好的专业背景与从业经

验。

（2）存在的不足

由于本专业长期师资流动大，学缘结构不稳定，部分教师产业经验相对欠缺，在实践教学环节项目式教学优秀带教人员不足，现有专任教师团队国际化水平稍显薄弱，国际化视野及协作能力不足。青年教师梯队项目经验较少，成长速度慢，有待进一步扶持。

2、“十二五”建设目标

根据编导专业整体发展规划，在“十二五”期间，该专业将会建设一支拥有专任教师 15 人，兼职教师 10 人的专兼职相结合，具有海外经历的 10 人，100%双师素质型，在行业内和教育体系内具有一定影响力的师资队伍。

（1）强化师资团队的国际化教学理念与教学视野，引进具有国际化背景的优秀师资，建立具有国际化对接能力的教学团队。

（2）提升青年教师项目制作经验，营造良好创作空间，加速其成长。

（3）邀请海内外大师与技术能手开展系列培训，提升项目式教学能力。

（4）引进行业兼职教师，强化项目带教能力，实现团队双师素质教师比例达 70%以上。

3、具体建设项目

（1）引进行业骨干担任兼职专业带头人；

（2）定期委派教学团队赴海外交流；

（3）积极开展优秀人才引进工程；

(4) 加强项目带教团队建设，将行业技术能手引入专业教学；

(5) 大师系列培训工程，以及青年教师原创扶持工程。鼓励和扶持青年教师原创项目制作与实践，并结合校内外实训基地开展生产性项目实践，提升青年教师实践教学能力。

(三) 人才培养模式改革

1、现状

(1) 整体情况

编导专业近年开始引入美国影视制作人才培养理念，搭建以编剧/摄影/声音/制片等项目工作室为主的实践教学体系。以短片制作为载体，实现课程之间的联动教学，改变以往学生实训时技能相对独立的困境。强调学生基础学习与实际应用的同步化，在实际应用中发现自己能力的不足，建立学习的兴趣。大力鼓励学生组建团队，开展原创作品的制作。

(2) 存在的不足

由于影视行业技术与形态飞速转向与发展，专业的人才培养计划相对于落后于行业发展需求。国际优秀的教学资源引入比例有限，需进一步提升。对学生原创力引导力度与方式不足，缺乏原创性培养的有效机制。

2、“十二五”建设目标

编导专业的人才培养模式改革的建设目标需与行业优秀企业、国外院校能建立较为稳定与长久的战略性人才培养合作计划，保障人才培养计划与行业主流、乃至国际前沿上都能同步；同时加大海外高校在该领域的优秀教材、经典案例、教学手段等资源

的引入；以参加国内外电影节为教学的一环，将参加展映和比赛作为产学研结合辅助方案，避免学生原创能力的缺失；加强项目实践教学，进一步提高实践教学质量。

3、具体建设项目

(1) 根据行业发展，与校外实训基地共同修订校企合作人才培养方案；

(2) 根据岗位目标，建设核心课程群；

(3) 国际合作办学模式进一步深化海外优秀教材与案例引进；

(4) 探索开发实践类课程的校本教材建设；

(5) 设立学生原创作品扶持基金；

(6) 跨课程、跨专业的联动教学模式实践（情景剧联动教学）；

(7) 创业工作室建设；

（四）技术服务与社会服务

1、现状

拥有国家电视剧制作许可证（甲种）资质，出品或参与拍摄产学研合作项目电影 10 余部、电视栏目 60 余期、电视剧 800 余集，与中国教育电视台等机构开展产学研合作。

同时需加速对以往资源整合，加大设施条件的公共服务能力，为上海公共文化、公益性机构提供专业服务。

2、“十二五”建设目标

编导专业将立足于学院的制片中心，发挥专业特长与优势，在学院整体规划下，建设成为上海高校影视剧原创和制作特色实训平台；成为上海最有活力的合拍影视项目的孵化器；建设电视节目和影视制

作人才公共培训基地。

3、具体建设项目

(1) 创办上海高校影视原创作品大赛，通过比赛提升学生原创能力，提升社会服务能力；

(2) 建立影视服务网络及移动互联网公共信息平台，将就业与创业信息纳入专业平台，推进孵化器机制的建设；

(3) 扩展教学服务范围，提供电视节目和影视制作人才公共培训项目。

三、资金预算

根据专业“十二五”建设目标与预定建设项目，整个“十二五”期间预计共投入经费 960 万元。

项目名称	子项目	主要建设内容	预计经费投入
校内实训基地建设	剧院式演播室系统	利用现有剧场优势，整合扩建，并投入新型演播设备	300
	3D拍摄实验室	建立一个3D拍摄的特技摄影棚，包括灯光、投影以及后期配套设备	50
	电影后期影音实验	新建后期影音实验室，配备20套后期声音合成软硬件	30
	虚拟演播室	新建一个具有五机位制作规模的虚拟演播室	60
	综合性摄影棚	新建具有足够挑高和面积的综合摄影棚，满足影视剧拍摄的基本要求	200
师资队伍建设	行业骨干带头人	邀请行业2名行业精英骨干入驻专业	20
	海外交流	每年2人次的国际交换教学活动	30
	人才引进	针对行业从业者进行兼职教师的补充	10
	带教团队建设	引入实践项目，分组进入实践教学环节，形成课题教学与带教团队的共建师资组合	10
	大师工程与原创扶	定期对青年教师进行创投扶持，并将创作工作纳入工作量考核指标	20
人才培养模式改革	校企合作人才培养	与区域行业企业密切联系，共同修订人才培养方案	5
	建设核心课程群	改革教学模式，修订教学大纲，根据行业需求以及人才培养方案建设核心课程群	5
	国际合作办学	长期实行国际合作教学模式，将海外优秀人才、教学案例引入专业教学	20
	校本教材建设	根据专业特性探索适合行业实践的校本教材建设	40
	原创作品扶持基金	每年定期定量建立学生原创作品扶持基金，以提升专业教学和成果的原创性	50
	联动教学模式	投资启动多专业多课程联动的情景剧教学课程	10
	创业工作室	建立产学研一体的实践产业平台，为学生提供创业孵化机制	20
服务与社会	影视原创作品大赛	创办上海高校影视原创作品大赛，通过比赛提升学生原创能力	50
	影视服务信息平台	建立一个基于网络及移动互联网的影视服务信息平台，以支持创业工作室的建设	10
	公共培训项目	在区域内建立电视节目、影视制作人才培训的公共服务群体	20

四、建设步骤与进度

表 4.1 进 度 表

项 目 \ 时 间	2011 年				2012 年				2013 年				2014 年				2015 年			
	1	2	3	4	1	2	3	4	1	2	3	4	1	2	3	4	1	2	3	4
剧院式演播室系统			*	*	*	*	*	*												
3D 拍摄实验室	*	*	*	*																
电影后期影音实验室					*	*	*	*												
虚拟演播室					*	*	*	*												
综合性摄影棚					*	*	*	*												
行业骨干带头人							*	*	*	*										
海外交流					*	*	*	*	*	*	*	*	*	*	*	*				
人才引进					*	*	*	*	*	*	*	*	*	*	*	*	*	*	*	*
带教团队建设			*	*	*	*	*	*												
大师工程与原创扶持工程					*	*	*	*	*	*	*	*								
校企合作人才培养方案修订							*	*	*	*	*	*	*	*	*	*	*	*	*	*
建设核心课程群			*	*	*	*	*	*												
国际合作办学					*	*	*	*	*	*	*	*								
校本教材建设									*	*	*	*	*	*	*	*				
原创作品扶持基金								*	*	*	*	*	*	*	*	*	*			
联动教学模式									*	*	*	*	*	*	*	*	*	*		
创业工作室											*	*	*	*	*	*	*	*	*	*
影视原创作品大赛										*	*	*	*	*	*	*	*	*	*	*
影视服务信息平台											*	*	*	*	*	*	*	*	*	*
公共培训项目									*	*	*	*	*	*	*	*	*	*		

单位：季度

五、保障、监督与验收

(一) 外部因素

学院多年的改革发展，得到了行业和企业的大力支持和帮助，为

学院提供了行业资源、资金、实训设备、实习基地、兼职师资等多方面的支持。学院目前和张江集团、上海动漫研发公共服务平台、今日动画、炫动卡通、城市动漫、河马动画、动库数码等等十余家单位初步达成了影视动画共建共享合作意向。合作企业将会从技术支持、师资团队建设、人才培养模式探索、新技术引进、高端实训室建设、社会化产业化以及国际化建设等等多角度、全方位的支持我院影视动画在“十二五”期间的建设。

在此基础上，学院将凭借业内的良好声誉，进一步加强校企深度合作，广泛吸纳社会各方资金、物质与人力资源参与学校建设，统筹办学资源，实现优势互补，以保障方案项目顺利实施。

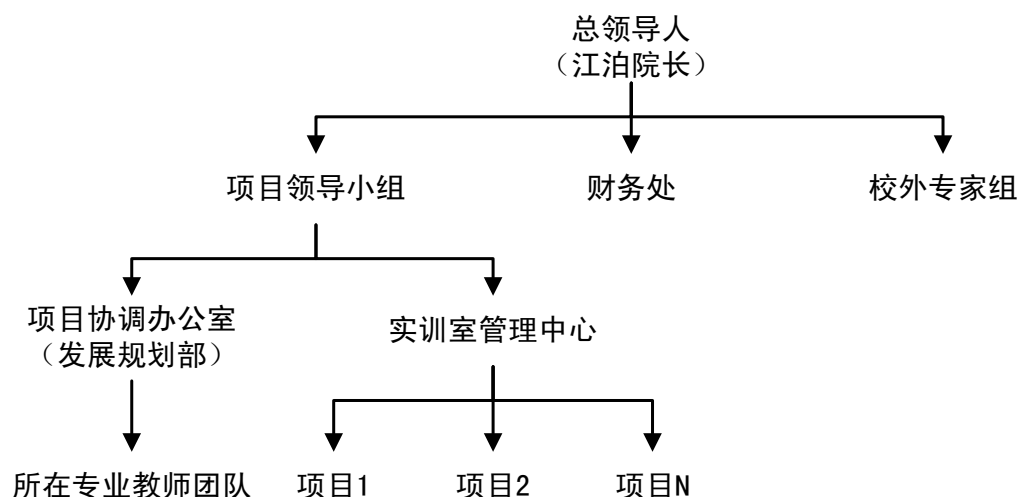
（二）内部因素

学院将建立健全各项机制，完善配套管理制度，为方案预期目标如期实现创设良好的内部运行环境。

（1）建立组织领导机制，加强统筹管理

成立学院建设项目领导小组，设立项目协调办公室，加强对建设项目的统一领导。

图5.1 重点专业建设管理组织结构



(2) 建立领导责任制，明确项目责任

实行院系“一把手”负责制，明确学院院长为项目第一负责人，以相关部门负责人为成员，成立项目领导小组，对整体项目建设负责；实行“项目负责制”，有针对性的遴选各项目负责人，明确项目参与人、分项建设目标与要求、建设步骤与完成时间，保证改革与建设有条不紊地进行。

(3) 建立项目监控机制，引入外部监控力量

为进一步加大监督与建设质量控制，学院将成立由行业内一线技术人员、产业内引领者及设备供应商等领域专家组成专家委员会，以确保项目前瞻性、有针对性及高性价比性，杜绝一味追求硬件水平的盲目建设。针对项目的实施开展咨询研究和业务指导，建立信息采集、反馈与绩效监控系统，充分掌握和及时调整各项建设项目进展度，对项目实施全程跟踪。